

# 入居ガイドブック



C's (Si:s) share  
Share house



シェアハウス C's(Sis)share/The Maison  
運営会社 株式会社フロンティア

## ごあいさつ

**C's(Si:s)share / The Maison** にご入居いただきまして誠にありがとうございます。

弊社は入居者の皆さま方が快適に生活できるよう管理業務を行っておりますが、そのためには皆さまにも生活中のさまざまなご理解とご協力が必要となります。

シェアハウスでは皆さま方がそれぞれのスタイルで生活されています。

お互いが気持ちよく暮らすためには最低限のルールやマナーを意識していただくことが大切です。ルールやマナーから大きく外れる行為（強いマイルール）などは他の入居者へ迷惑をかけ、施設の美観や機能を損ね、場合によってはトラブルに発展してしまうこともあります。

シェアハウスに初めて住まれる方や慣れない方は、戸惑うこともあるかもしれません。参考にしていただきたいことを、ここに「入居ガイドブック」としてご紹介しますのでご活用ください。

## ガイドブック内容

- ・入居はじめの準備 …住民票などの届出、ごあいさつ、お部屋の点検
- ・入居中の注意事項
  1. 生活マナーとルール（禁止行為等、清掃、当番、生活音、共用部でのマナー）
  2. 管理会社からのお願い（共用設備ご利用上のお願い）
- ・契約と連絡通知について
  - ・家賃
  - ・緊急時の連絡先とメーリングリスト
  - ・見学の立ち入り、補助清掃、火災保険、再契約、解約
- ・設備で困ったときの取り扱い方法
- ・コラム いろいろなシェアメイト事例

**本冊子の内容は、弊社系列ハウスの共通ルールになります。**  
**各ハウス個別の詳細は別紙をご参照ください。**

## ◆入居はじめの準備◆

### ●住民票などの届出

主な届出先を一覧にしました。ご自身で各管轄までお手続きください。

届出名称	手続先（届出先）	手続の日程
住民転出届	旧住所の役所	入居日までに
郵便物の移転手続き	郵便局	
銀行等への住所変更手続き	金融機関等	
住民転入届、外国人登録	新しい住所の 区役所・市役所	入居後すぐに
印鑑証明届		
国民年金の住所変更届		
国民健康保険の住所変更届		
各種手当などの住所変更届		
運転免許証の住所変更届	所轄の警察署	

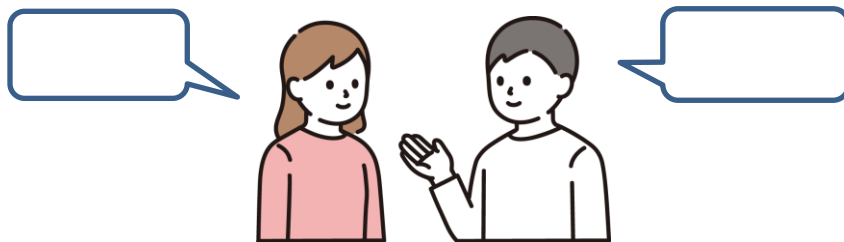
**ご注意** ハウス内の部屋番号は、届出住所として使えない場合があります。（ポスト共用の場合）  
正しい書き方はお手続き前にスタッフにご確認ください。  
また、郵便物や宅配便は、ご自身が受け取りできるように日時の指定をお願いします。

### ●ごあいさつ

すれちがうシェアメイトに「はじめまして」。

シェア生活では日常のコミュニケーションが大切です。

いざという時の頼れる仲間として、良好な隣人関係を築いてください。



- ・ ホワイトボードやメーリングリストを使って、あいさつメッセージを送りましょう。
- ・ 出会ったシェアメイトにひとこと話しかけて、自己紹介をしましょう。
- ・ 時には相性の合わない人や、人見知りさんに会うかもしれませんが、凹まないで！  
気の合う仲間が見つかりますように。
- ・ お菓子などの手土産は話のきっかけに便利です。（必須ではありませんのでなくても大丈夫）

### ●お部屋の点検

お部屋の照明やエアコン、家具など、ご確認をお願いします。

お部屋はご入居前にスタッフが点検していますが、点検が漏れてしまうこともあります。設備等の不具合は入居後1か月以内に申し出てください。それ以降に発生したものは有償修理となる場合があります。

## ◆入居中の注意事項◆

### - 1 - 生活マナーとルール

#### ● 禁止行為 等

お守りいただけないと、注意、退居処分の対象になる場合があります。



- 1) **友人・家族の宿泊は禁止です。**  
入居者以外の方を部屋に泊めることはご遠慮ください。
- 2) **友人・家族の招待は事前連絡をお願いします。** \*詳細はスタッフから説明します。  
入室時は他のルームメイトに配慮した過ごし方をお願いします。  
感染症の流行など、そのときの社会情勢によって招待自粛をお願いする場合があります。
- 3) **玄関カードキー、その他 鍵の紛失、閉じ込みにはご注意ください。**  
鍵の紛失は、夜間早朝の来訪対応ができません。再発行、訪問対応は翌日以降になります。  
カードやポストキー 5000円 / 個室鍵 3000円など、それぞれに再発行料がかかります。
- 4) **犬、猫その他小動物等ペットの飼育は禁止**です。ハムスター等の小動物や爬虫類も不可です。
- 5) **ハウス内は原則禁煙**です。個室も含む。  
許可された場所以外ではタバコは吸わないでください。電子タバコも同様です。
- 6) 他の入居者とは、互いに尊重しあって共同生活をしてください。  
**暴力的な言動や深刻な迷惑行為**が認められたときは、指導や退居処分を命じる場合があります。
- 7) ハウス内における私物の紛失、盗難等に関して弊社は一切責任を負いかねます。
- 8) **入居者同士の言い争いなど個人的トラブルに関して弊社は原則関与いたしません。**  
当事者同士による話し合いで解決するようにしてください。

#### ● 個室の注意事項 \*賃貸借契約書をご参照ください。

- 1) ヘアアイロン・アロマなど火災の原因となる物品の使用
- 2) 臭いの伴う物品の持込や使用
- 3) 過度な音量でのテレビ・動画・音楽の視聴
- 4) 深夜・早朝の通話は隣室の方の迷惑となります。館外か離れた共用部をご利用ください。
- 5) 室内にクギを打つことなど建物に損傷を与える行為はお止めください。

小さい押しピン等でポスターを貼る程度は許可しております。

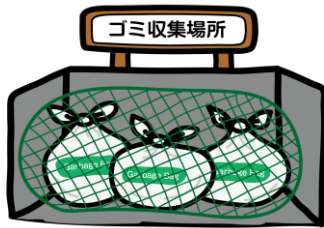
⇒**解約時による自然の変色や損耗については負担になりませんが、不注意による家具の損傷や傷やシミなどの汚損は補修費や清掃費などをご負担いただきますのでご注意ください。**

## ●当番

入居者の皆さまには、交替制の当番をお願いしています。  
当番サイクルは、カレンダーかシェアメイト同士で話し合っ決めてもらっています。

**1) 共用ゴミ箱のゴミ出し：外の集積場へ** \*詳しくは別紙ハウス資料に  
何らかの理由で当番ができない時は、ご自身でシェアメイトに交替をたのんでください。  
当番の方はゴミ分別が正しく行われているか確認をしてください。

**2) 消耗品の在庫確認と発注、受け取り** (個人目的の物品は購入不可)  
トイレトーパー、キッチン、浴室などにある共用消耗品は、発注補充できます。  
配達員が来た際はお受け取りをお願いします。



発注方法は別紙にて

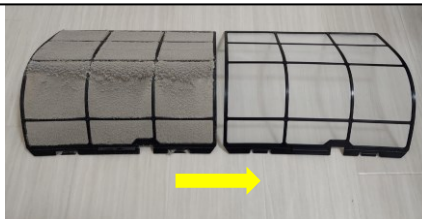
ハウス内の備品は、永久的に補充するものではありません。補充の難しいと判断した備品の代替サービス、または賃料の値下げ等のご要望にはお応えできませんので予めご了承ください。

## ●清掃

**1) 個室の掃除 (自室のゴミ捨て含)、管理はご自身で行っていただきます。**

契約書に記載の通り、個室内の備品・設備管理はご自分で行っていただきます。  
入居後1か月以上を経過した修繕※は入居者様の負担となる場合があります。  
※ご入居中の個室内照明の電球交換、エアコン清掃、リモコンの電池交換、備品などの修繕など

自室のエアコンは自分でお掃除



エアコン内部フィルターは  
掃除機でホコリを除去できます

**2) 共用部のご利用後は、使った方ご自身でお片づけしてください。**

★浴室や脱衣室 ⇒ 髪の毛やゴミは、使った人がゴミ箱に捨てましょう。  
床を濡らしたら、ワイパーで拭きとってください。

★キッチン ⇒ 生ゴミ、食べくずは、ポリ袋に入れてゴミ箱に。

★食器、調理器具 ⇒ 使用後は、洗って拭いて、棚に戻しましょう。

シェアハウスには、皆さんに守っていただきたい生活上のマナーがあります。

## ●お部屋の生活音について

「騒音」はシェアメイトとのストレスに発展しやすい問題です。

深夜・早朝 23:00～7:00 はお静かに



ライフスタイルのちがう方々が壁1枚を境に生活されています。

お互いの生活音に対しては、日常として慣れることも、不快感を与えない気配りも、どちらも必要です。

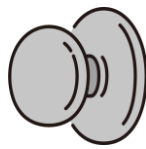
大きな声のおしゃべり、ドタバタ音が目立つような動作はつつしんでください。

一方で、他人の生活音には神経質になりすぎず、自らも寛容な心をもって過ごしましょう。

夜はおしずかに



扉の開閉



やさしく閉めて

足音をおさえて



洗濯乾燥機



居室そばにあれば

夜は使わないでね

- ◇ 夜のおしゃべりや動画視聴などは、館外や居室から離れた迷惑のかからない場所で。
- ◇ ドアの開閉はゆっくりと、しずかに開閉する習慣を身につけましょう。
- ◇ 館内はスリッパを使って（クロックス系はNG）。歩く足音が軽減されます。
- ◇ 深夜・早朝の入浴、シャワー、洗濯機、掃除機の使用は極力控えてください。

<日中は在宅でお仕事をされる方へ>

オンラインミーティングなど、自室でお話しをされることが多いときは、事前にルームメイトに一声かけておかれることをおすすめします。

（ご自身での机の配置替えや、自室に吸音パット・防音シートを敷くことも効果的です）

## ●共用部でのマナー



### ①玄関ドアの鍵は必ずロック！戸締りを忘れないで。

カード、カギはなくしたら再発行料がかかります。夜間のスタッフ訪問対応はしておりません。

### ②門限はありませんが、深夜早朝の帰宅はおしずかにお入りください。

### ③靴は床に出しっぱなしにせず、シューズボックスに収納。

### ④宅配便や書留郵便等は、時間指定をつけてご本人がお受け取りください。

最近の宅配便は、コンビニ窓口での荷物預かりサービスも行っています。 外部のサービスもご活用ください。

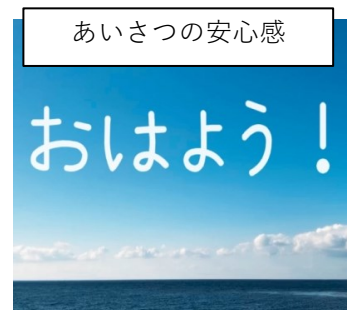
アスクル以外で知らないお荷物は、配達員に不在票か宅配ボックスを指示してください。

他のシェアメイトの代引きや書留のような重要配達物は代理で預からないでください。

### ⑤すれちがう人に「おはよう」「おかえり」のひとことを。

シェアハウスではシェアメイトの他にスタッフや見学の方も訪れます。

明るい声をかけてもらえるとうれしいです。





- ① シンクの生ゴミはポリ袋に入れてゴミ箱に捨てる。
- ② ごみやオイル類は【絶対に】排水溝に流さないで！分別もお忘れなく。
- ③ 食器、カトラリー、調理器具は、洗って拭いて元の場所に戻す。



自分の部屋番号を  
チェック



- ④ 空いた部屋番号のスペースを勝手に使わない。  
(共用部に置く食材は目印を)

- ⑤ 他人の私物や調味料を無断で食べない or 使わない。
- ⑥ 臭いの強い、消費期限の過ぎた食材を放置しない。



**テーブルや床を汚したときは、各自でもお掃除をお願いします。**  
共用部のお掃除用品は自由に使えます。

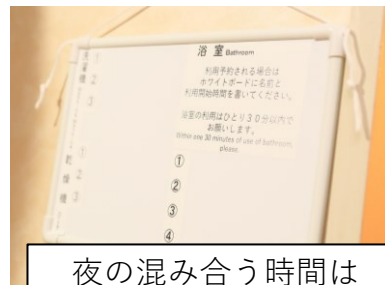




バスルーム・脱衣室



排水口の髪の毛はゴミ箱へ



夜の混み合う時間は  
お互いに30分以内で

- ①排水口の髪の毛などはゴミ箱に捨てる。
- ②混み合う時間のご利用はゆずりあって。  
時間予約をしたい方は予約ボードをご使用ください。
- ③バスルーム内でのヘアカラー・毛染め・カラーシャンプーは禁止です。
- ④カビ対策のため、浴室、脱衣室は24時間換気扇をつけてください。  
洗濯機のご使用後は上ふたを開けておいてください。
- ⑤洗濯機、乾燥機、ベランダ → 洗濯物を放置or入れっぱなしにしない。  
長く残っていたら、次の方が洗濯物をバスケットに移してもらって構いません。

## その他

### ●トイレを汚したら自分でお掃除を。

生理用品はご自身で処理してください。

排水つまりは近くにあるラバーカップで対処してください。



### ●リビングに私物を残さない。テレビやテーブルを独占しない。

他のシェアメイトも利用できるようにスペースの譲り合いをお願いします。

共用スペースに何日も不明の私物があれば、スタッフが処分することがあります。

## -2- 管理会社からのお願い (居室/共用 両設備ご利用上のお願い)



### 電気・水道について

#### ●誰もいない時の照明・エアコンは消してください。

「次の方が使うから」と考えず、誰もいないときはオフ！適温：25℃前後です。

\*光熱費は共益費から負担しています。極端に光熱費が上がる場合、やむを得ず共益費を上げることになります。

#### ●ご自身の居室もエアコンや照明をつけたままの外出はおやめください。

#### ●レンジ・ケトル・炊飯器を同時に使うとブレーカーがダウンすることがあります。

家電のご利用はタイミングをずらしてお使いください。

\*ダウンしてしまった場合は、共用部のブレーカーを戻すことで復帰します。

### その他

#### ●旅行や帰省等で1週間以上不在にされる場合、お早目に周囲にお伝えください。

当番ができない週にあたった方は、シェアメイトにお話しして当番週を交換してください。

#### ●自室のゴミは各自で処分をお願いします。キッチンにあるゴミ袋はキッチン用のゴミ袋になります。

#### ●高画質動画、ゲームなど重すぎるファイルのストリーミング等をご遠慮ください。

## ◆契約と連絡通知について◆

### ●家賃

家賃の支払いは契約書類に記載の方法で行ってください。

\*家賃の支払いが遅れますと、遅延損害金が発生、契約解除になる場合があります。

### ●緊急時の連絡先

火災、水漏れ、水が出ないなど緊急時は管理会社までご連絡ください。

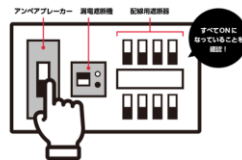
夜間早朝、休日などはスタッフが即駆けつけられない場合もあります。

**基本的に火元や水栓、電源関連の使用環境は、各自でもご注意をお願いします。**

事例1：ネットが繋がりにくい ⇒ WIFI機器、端末装置の電源を切り再起動しましょう。

事例2：トイレが詰まった ⇒ お近くのラバーカップで排水詰まりを戻せます。

事例3：電気・ガスが止まった⇒ ブレーカー等の復旧方法をお伝えしますので、  
復旧を試みてください。



詳しくは当ブックの後半「設備で困った時の取り扱い方法」にあります。  
解決しやすい簡単な手順ですのでお試しください。

### ●連絡用メールアドレス

**「重要事項のお知らせ」「内覧のお知らせ」など、すべてメール一斉配信でご連絡しています。**

入居時にご申告いただいたメールアドレスを配信リストに登録しています。

アドレスを変更されたら、速やかに弊社まで新しいアドレスをご連絡ください。

※一斉送信メールに直接返信してしまうと、返信文も登録者（入居者）全員に届きます。

※スタッフは、清掃や案内以外に備品交換や書類のお届けでハウスに随時訪問します。

緊急時や軽微な業務では通知は行いません。



## ● 見学等の立入り

ハウスには、平日土日問わず、外部の見学者が訪れることがあります。  
メーリングリストにてお知らせしますのでご協力をお願いします。

\* 2人部屋は片側が空いたらスタッフと見学者がお部屋に入室する場合があります。  
事前にお知らせしますがご不在時は合鍵で入室することがありますのでご了承ください。

\* 共用部で見学者の方とすれちがったら、明るくごあいさついただけると嬉しいです。

## ● スタッフの定期補助清掃および巡回・点検・修繕について

清掃スタッフが定期的に共用部の補助清掃を行います。トイレの電球切れなど、ご要望があればホワイトボード等でお伝えください。

**補助清掃は入居状況や休日などにより増減されます。**

この他、スタッフが備品交換や書類のお届けで随時訪問することがあります。軽微な業務の訪問では事前通知を行いません。

設備点検（消火器や火災感知器）や設備故障により、関係業者が立ち入ることもあります。実施日は事前にお知らせしますので、その際は在宅または不在入室のご承諾をお願いします。

## ● 火災保険の内容（入居者保険）

**原則、入居者の皆さまには借家人賠償責任保険を付保していただいております。**  
借家人賠償保険への加入や契約更新等をせず、火災などの損害を発生させた場合は、保険会社より多額の賠償金を請求されることとなります。

借家人賠償保険ではこんな時に安心保障がついています。

- 1) 洗濯機のホースがはずれ下の階に水が漏れ、家財がびしょ濡れになった。  
→ 階下の入居者への個人賠償責任が保険の対象になります。  
但し、同居人同士の貸し借り等による賠償責任は対象となりません。
- 2) 自室に空き巣に入られ、現金などを盗まれた。またその際窓ガラス等が破損した。  
→ 現金（上限10万円）、家財の損害、窓ガラスの修理代が家財保険の対象になります。盗難補償には警察署への被害届が必要となります。

万一、上記のような事故があった場合、保険会社まで加入者本人が連絡してください。

## ● 再契約の方法

管理会社から、契約満了の1ヶ月前までに再契約に関するご案内を送付します。

2022年7月からの再契約は「電子契約」で行います。※一部ハウスを除く

ご登録された電話番号（SMS）もしくはメールアドレスに、契約専用のサイトのURLを配信しますので、速やかに手続きを行ってください。

契約満了日までに再契約のご意向をご連絡いただけない場合は、再契約に応じかねる場合もありますのでご注意ください。

## ●解約について

### 退居届

引越しが決まりましたら、スタッフに解約日（引越日）をご連絡ください。

退居届の提出は解約日の30日前までに行ってください。

30日以内に解約される場合は、申告された日から30日分の家賃、共益費等がかかります。退居届用の特設WEBページがあります。必要事項を記入し送信していただきます。

### 引っ越し当日までに行うこと

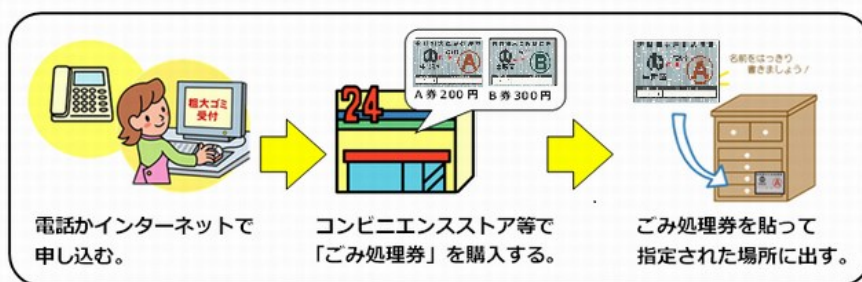
☑解約日（引越日）までに役所、郵送物（郵便局、宅配便）等の転送手続きを済ませる。

郵便物等の転送は一切行いません。手続きをされないと郵送物は局に返却されます。

☑荷物を出した後、部屋のお掃除をお願いします。（デスクや窓、エアコンのフィルター等）カーテンやリモコンなど、元から部屋にあった設備はそのまま室内に残してください。

☑不要な私物（持込み寝具、調味料、家具等）はご自分で粗大ゴミ回収センターへ申込み、退居日までに処分してください。粗大ゴミを残置された場合、処分費を請求します。

退居当日の朝までに回収できるよう、2週間以上前の事前手配をおすすめします。



出典：  
中野区公式HP

大阪市	粗大ゴミ収集受付センター	06-6377-5750
豊中市	粗大ゴミ受付センター	06-6488-0530
西宮市	粗大ゴミ電話受付センター	0798-33-6776
神戸市	大型ゴミ受付センター	078-392-7953

### 退居立会いと手続き

引越日や退居立会いの日時が決まりましたら管理人までご連絡ください。

立会いでは鍵の引き取りと室内をチェックします。

設備や備品が破損、紛失、著しく汚れている場合は、原状回復費をご負担いただきます。

●**大量のゴミ、粗大ゴミ等を処分されない場合は点数に応じて別途処分費をいただきます。**

処分に要した費用は請求させていただきます。

解約後（家賃滞納1ヵ月後を含む）に残置された私物は、放棄したものとみなし処分します。

一番ご負担がかからないのは、ご自身で数週間に分けてゴミ出しをされることです。

荷物の整理は余裕をもってお早目に行ってください。

## ◆設備で困ったときの取扱方法◆

### ● Wi-Fiが繋がらない時

#### 1) Wi-Fiルーター・使用端末（スマホ・PC）の電源を入れなおす

ルーターか端末のどちらかにトラブルがある場合、電源を切り、再起動をお試しください。  
スマホなどの受信側の端末も、再起動すると症状が改善することがあります。

#### 2) 使用端末の機内モードをオン⇒オフの順に切り替える

スマホなどの通信不良の場合、設定の機内モードをオン⇒オフの順に切り替え、再びオンに戻すだけで改善することがあります。

#### 3) Wi-Fiルーターの接続先を変更する

Wi-Fiルーターには大抵、5GHzと2.4GHzの周波数帯が用意されています。  
ご使用端末のWi-Fiの設定を開いて、接続先を変更してインターネットに繋がるかどうか試してみてください。



YouTube  
インターネットが  
つながらなくなったら

### ● トイレの詰まり

**トイレに流せるのはトイレットペーパーと専用のおそうじシートだけです。  
それ以外は流さないでください。**

排水が詰まった時はラバーカップの吸引で水流を起こし、詰まりを取り除きます。  
無理に水を流すと溢れ出して水漏れの原因になります。

→ ラバーカップで排水口（穴）をふさぐように押し付け、勢い良く手前に吸引します。力強く繰り返してください。

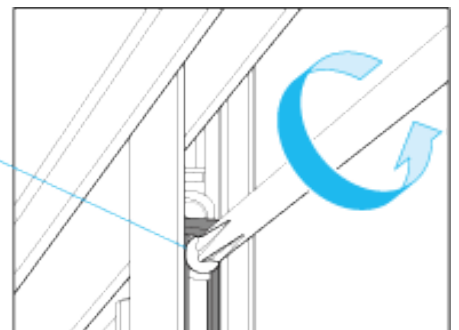
詰まりが取れば水位が下がります。  
バケツ等で少しずつ水を流して流れるかどうか確認してください。



YouTube  
ラバーカップの  
使い方

### ● 網戸が外れた、動かないとき。

網戸が外れたら、戸を窓枠下のレールにはめて、上部の留め金具をドライバーで締め直して取り付けできます。  
網戸が動かない時は、金具を緩めて微調整できます。  
※網戸の種類によって金具の形状が違うことがあります。



## ◆コラム いろんなシェアメイトの事例◆

### ●きれいい好きさんと気にしないさん

「虫がキライで常に清潔にしたいきれいい好きさん」「共用部に私物を置きたいさん」「部屋では静かに過ごしたいけど、最近おとなりのおしゃべりが気になるな」など

生活習慣は人それぞれ。相手を尊重しつつ、「困るな」と思ったことは率直に言いましょう。そのときは伝え方に気をつけて。

「当然でしょ？」じゃなくて、「〇〇してくれると自分はうれしい」のように、上から目線にならないように話すと、相手も「ごめんなさい」と言いやすいです。

もちろん言われた側の方も、自分のスタイルをちょっと見直してほしいですね。

### ●金の切れ目は縁の切れ目

シェアメイト同士でのお金の貸し借り、ビジネスの勧誘は厳禁！

少額でも頼まれたら「持ち合わせが無い」ときっぱり断りましょう。儲け話やお願いがあっても自分の意志で断ってください。

### ●冷蔵庫

あれ、冷蔵庫のプリンがいつの間になくなっていて、誰かに食べられた！？

必ずしもシェアメイトが確信犯というわけではないのです。

同じスーパーで似た商品を買って、つい間違えてしまうケースも。食料にはマーキングしましょう。

※明らかな期限切れ、異臭のする生ものは、スタッフが警告後に処分することがあります。

### ●年の差シェアメイト

就活のために都心のハウスに引っ越してきたAさん。初めてのシェアメイトは12歳も年上のBさんでした。はじめは仲良くなれるか心配したけど、挨拶を続けたら少しずつ話せるように。

実はBさんはアジア系の社会人。Aさんにとって、Bさんの日本留学、就業の経験談は刺激になったらしく、忘れかけていた英語を勉強し直しているそうです。

### ●ベテランシェアメイトの過ごし方

Eさんはハウス歴7年のベテラン。入居中は多くのシェアメイトの出会いと別れを経験しました。たまには合わない人もいたけれど、自分の当番や挨拶を欠かさずにマイペースなシェア生活を続けておられました。「他人を変えるのはむずかしいけど、自分で対応できればまあいいか」とのこと。

就活・通勤・通学に便利なシェアハウスの地理を最大限に活かして、お仕事は順調にキャリアアップ。目標の貯蓄と昇進を果たして、最終的には起業独立されました。

